

RAPPORT RSE

2024-2025



Pauline
Née dans un verger

S.N. COMPTOIR RHODANIEN

EDITO

“

Comptoir Rhodanien est un acteur incontournable de la filière fruits. Nous produisons, conditionnons et expédions les fruits de la Vallée du Rhône depuis plus de 50 ans.

Avec les crises sanitaire et environnementale que nous traversons, le développement durable n'est plus une option et doit être intégré dans la stratégie de la performance globale de toute organisation. Il est nécessaire que cela soit un effort collectif, qui engage toutes les parties prenantes.

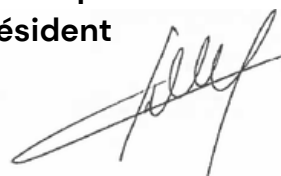
Les attentes des consommateurs ont, elles aussi, évoluées vers une consommation plus responsable, un besoin de plus de transparence sur les modes de production et leurs impacts environnementaux.

Afin de répondre à ces enjeux, Comptoir Rhodanien s'engage depuis 2021 dans une démarche RSE que nous considérons comme une opportunité d'améliorer nos performances.

Nous sommes fiers d'avoir décroché la médaille de platine EcoVadis pour la troisième année consécutive, récompensant les actions menées au sein de tous les services et toutes les activités.

”

Christophe SOULHIARD
Président



SOMMAIRE

0

Modèle d'affaires,
enjeux et Politique RSE

p. 1 - 9

1

Assurer le bien-être
des salariés et participer
à la vie locale

p. 10 - 14

2

Maitriser nos impacts
sur l'environnement

p. 15 - 19

3

Assurer la qualité de nos
produits et favoriser les
partenariats responsables

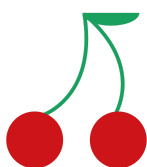
p. 20 - 24

COMPTOIR RHODANIEN

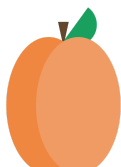


Pauline
Née dans un verger

S.N. COMPTOIR RHODANIEN



Cerises



Abricots



Noix



Châtaignes

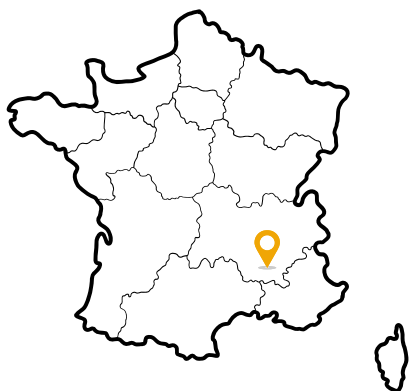


2 marques
de jus de fruits



2 sites à Tain l'Hermitage (26)

- * 1 station de conditionnement
- * 1 atelier de transformation



L'histoire de Pauline, c'est celle d'une jeune fille qui a grandi dans les **vergers de la vallée du Rhône**. Il s'agit de la fille de Christophe Soulhiard, fondateur de l'entreprise familiale Comptoir Rhodanien en **1995**.

Depuis 30 ans, Comptoir Rhodanien réceptionne, conditionne et expédie **20 000 tonnes de fruits** issus de la vallée du Rhône. Au fil des années, nous avons su développer des partenariats de confiance avec plus de **400 producteurs** mais nous produisons également une partie des fruits pour maîtriser au mieux leur **qualité**.

En 2019, un **atelier de transformation** a vu le jour pour élaborer des jus, des nectars et des purées de fruits. Cette deuxième activité renforce la position de l'entreprise sur le marché des fruits. Nos deux marques, **Pauline** et **Juste, le choix du fruit** pèsent 15 % du chiffre d'affaires.

Carte d'identité



40 M€ de chiffre d'affaires



53 collaborateurs



Tain l'Hermitage, Drôme

NOTRE RAISON D'ÊTRE

En début d'année 2024, nos équipes ont défini une nouvelle raison d'être :

SAISON APRÈS SAISON,
TOUJOURS MIEUX VALORISER LES FRUITS DE LA NATURE



Cette raison d'être guide et anime au quotidien toutes les équipes.

NECTAR PARTICIPATIONS

Le groupe **Nectar Participation** est né en 2022 suite aux croissances externes successives.

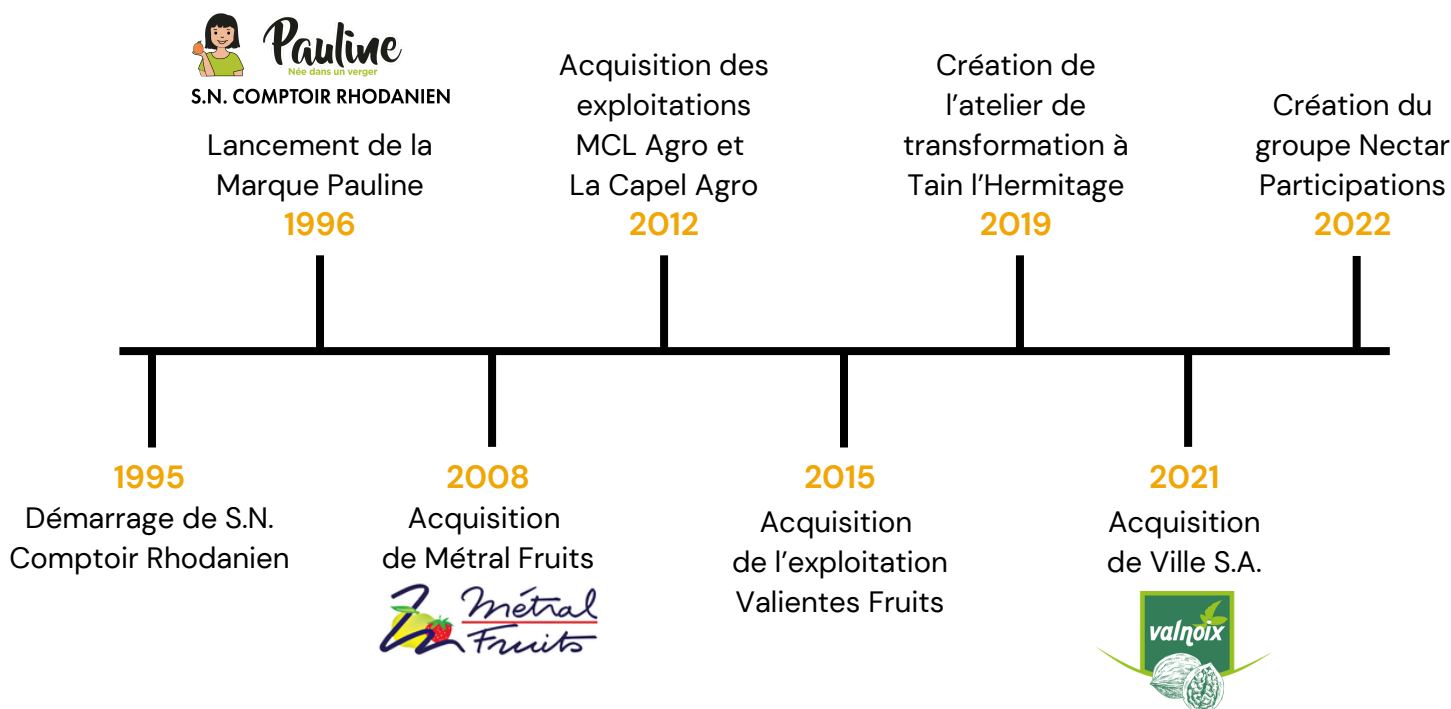
Le groupe est composé de 6 sociétés, dont Comptoir Rhodanien, Métral Fruits, Ville S.A., MCL Agro, SARL La Capel Agro et Valientes Fruits.



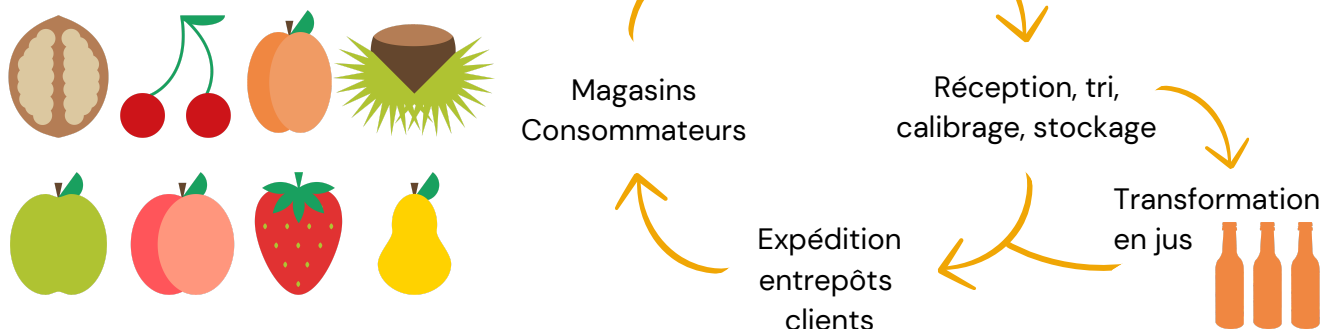
S.N. COMPTOIR RHODANIEN

€ 74 M€ de chiffre d'affaires
106 collaborateurs

L'histoire du groupe



La vie de nos fruits



NOS ADHÉSIONS



Pour la 4ème année consécutive, Comptoir Rhodanien a obtenu la médaille de platine avec un score générale de 83/100 lors de l'évaluation 2025. L'évaluation EcoVadis nous encourage à à toujours plus enrichir et structurer notre stratégie RSE (politiques, actions et reporting).



**NOUS SOUTENONS
LE PACTE MONDIAL**



Nous renouvelons notre engagement aux 10 principes du Pacte Mondial des Nations Unies en matière de Droits de l'Homme, Normes du travail, Environnement et Lutte contre la corruption. Nous complétons chaque année la Communication sur le Progrès (CoP).

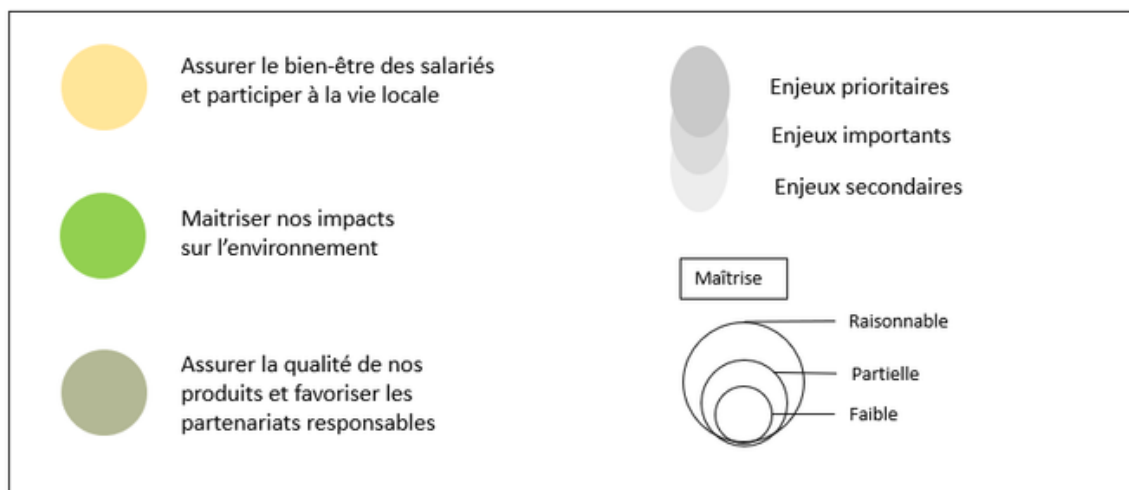
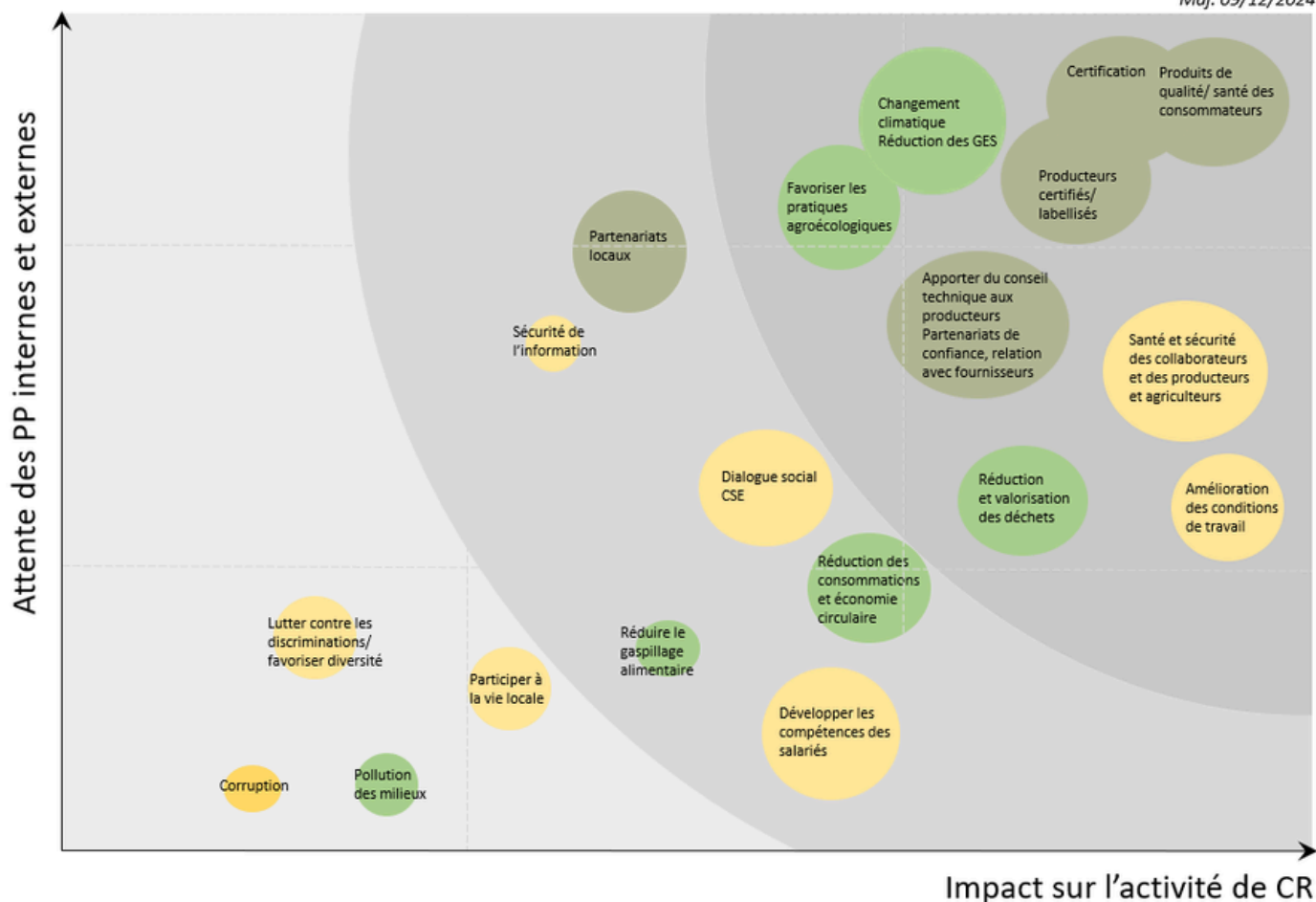
Nous sommes signataires de la Charte Relations Fournisseurs et Achats Responsables et suivons ses 10 principes dans notre stratégie d'Achats Responsables.



Nous adhérons chaque année à la « Charte de la Diversité », et ses 6 principes pour progresser dans la lutte contre toute discrimination et instaurer de bonnes pratiques en recrutement et management.

MATRICE DE MATÉRIALITÉ

Màj: 09/12/2024



ENJEUX, RISQUES & OPPORTUNITÉS

En 2022, Comptoir Rhodanien a identifié ses enjeux RSE prioritaires en réalisant une matrice de matérialité qui croise les attentes exprimées par nos parties prenantes avec nos ambitions de performance. Cette analyse a marqué le point de départ de notre stratégie RSE.

Enjeux	Description risques
Assurer la sécurité des collaborateurs et améliorer les conditions de travail	Accident, maladie, risques psychosociaux, arrêts de travail, désemployabilité, pénurie de main d'œuvre, faible attractivité des talents et des compétences, turnover élevé, difficulté de recrutement
Développer les compétences pour l'évolution des carrières	Pénurie de main d'œuvre, pertes de compétences spécifiques, d'expertise, non anticipation des évolutions métiers et filière
Lutter contre toute discrimination et favoriser la diversité	Equipes autocentrées, dynamisme faible, points de vue homogènes et autocentrés
Contribuer au développement territorial	Entreprise refermée sur elle-même, dépendance aux partenaires nationaux, dépendance aux partenaires locaux
Limiter nos ressources en développant l'économie circulaire	Rupture de matières premières, hausse du coût des matières premières, hausse du coût des énergies, nouvelles réglementations
Réduire nos émissions de Gaz à Effet de Serre	Réchauffement climatique, non-conformité réglementaire, retards face aux innovations de transition énergétique/écologique
Innover pour la valorisation de nos déchets	Pollutions eau, air, sols, biodiversité, contraventions, coûts financiers élevés, mauvaise réputation
Accompagner les producteurs en agroécologie	Pollutions eaux, air, sols, impacts négatifs sur la biodiversité, résidus de produits phytosanitaires sur les fruits
Garantir des produits sains et de qualité aux consommateurs	Mauvaise réputation, insatisfaction clients, détérioration de l'image de marque, perte de chiffre d'affaires/marchés/clients, impact santé clients
Apporter des solutions techniques aux producteurs	Risques climatiques (sécheresse, inondation, grêle...), perte de chiffre d'affaires, diminution des rendements agricoles, destruction de vergers
Entretenir des relations de confiance avec les producteurs	Dépendances aux partenaires, litiges, arrêt des partenariats, diminution de la qualité et de la quantité des approvisionnements de fruits
Privilégier les partenariats avec des exploitations régionales	Aléas climatiques locaux et régionaux, diminution des rendements fruitiers

ENJEUX, RISQUES & OPPORTUNITÉS

Au cours de l'année 2024, une analyse de double matérialité va être réalisée pour répondre à la réglementation européenne CSRD.

Description opportunités

Meilleure qualité de vie au travail, épanouissement au travail, fidélisation des collaborateurs, avantages différenciant de la concurrence, développement de la marque employeur

Effacité et qualité des compétences, anticipation évolution métiers, performance opérationnelle, fidélisation collaborateurs, marque employeur

Accessibilité métiers techniques aux publics vulnérables, nouvelles visions métiers, points de vue hétérogènes, diversité et dynamisme

Marque employeur, nouveaux partenariats, recrutement de talents et d'emplois locaux, développement du tissu économique régional

Réduction des coûts, développement de l'économie circulaire, innovation filière, nouveaux partenariats, nouvelles filières

Économies énergétique et financière, modernisation des locaux, évolution des activités pour contribuer à la transition

Réduction des coûts, développement de l'économie circulaire, nouveaux partenariats, nouvelle filière

Économie d'eau et d'intrants, impact positif sur la biodiversité, adaptation au changement climatique, nouvelles variétés, meilleurs rendements

Satisfaction et fidélité clients, recommandations, différenciation de la concurrence, gain de marchés, croissance

Partenariats long terme, fidélisation des producteurs, certifications des producteurs, actions win-win

Confiance des partenaires, cohésion interne/externe, renouvellement contrats, nouvelles opportunités, nouveaux partenariats

Faible impact carbone du fret amont, ancrage et dynamisme à l'échelle du territoire

NOTRE POLITIQUE RSE

Notre Politique RSE est déclinée en **3 axes** et **12 enjeux** identifiés comme essentiels à l'entreprise et à la société :

Assurer le bien-être des salariés et participer à la vie locale

1 Assurer la sécurité des collaborateurs et améliorer les conditions de travail

2 Développer les compétences pour l'évolution des carrières

Lutter contre toute discrimination et favoriser la diversité **3**

Contribuer au développement territorial **4**

limiter nos ressources en développant l'économie circulaire **5**

Maitriser nos impacts sur l'environnement

6 Réduire nos émissions de Gaz à Effet de Serre

Innover pour la valorisation de nos déchets **7**

Accompagner les producteurs en agroécologie **8**

Garantir des produits sains et de qualité aux consommateurs **9**

Assurer la qualité de nos produits et favoriser les partenariats responsables

Apporter des soutiens techniques aux producteurs **10**

Entretenir des relations de confiance avec les producteurs **11**

Privilégier les partenariats avec des exploitations régionales **12**

NOTRE CONTRIBUTION AUX OBJECTIFS DE DÉVELOPPEMENT DURABLE

Assurer le bien-être des salariés et participer à la vie locale



Maîtriser nos impacts sur l'environnement



Assurer la qualité de nos produits et favoriser les partenariats responsables



Périmètre du Rapport RSE 2024-2025

S.N. Comptoir Rhodanien

1er mai 2024 - 30 avril 2025

Axe n°1

**Assurer le bien-être des salariés
et participer à la vie locale**

1

Assurer la sécurité des collaborateurs et améliorer les conditions de travail



La responsabilité de Comptoir Rhodanien est de garantir la santé et la sécurité de ses collaborateurs, c'est donc notre **priorité n°1** ! Tous nos collaborateurs sont acteurs de leur sécurité et de leur santé au quotidien.

En 2024, nous obtenons la certification ISO 45001, Management de la Santé et Sécurité du Travail, grâce au travail accompli par toutes les équipes durant de longs mois. Politique Santé-Sécurité, flashs de sensibilisation ou encore indicateurs sécurité, plusieurs nouveautés ont vu le jour pour être conforme à la norme.



Toutes les équipes peuvent être fières du travail accompli au quotidien puisque Comptoir Rhodanien a maintenu sa **certification ISO 45001** lors de l'audit de suivi de janvier 2025.

Afin de garantir la sécurité du personnel, de nombreuses mesures sont mises en place telles qu'un **plan de formation** rigoureux, des **procédures** ou encore des **analyses d'accident** détaillées pour en comprendre les causes et prévenir les futurs accidents.

Les conditions de travail sont directement liées au bien-être des collaborateurs. Grâce à ses valeurs d'**entreprise familiale**, Comptoir Rhodanien privilégie le bien-être des salariés en proposant des avantages de différentes natures.

6 SEMAINES DE CONGÉS

L'ensemble du personnel a une **6ème semaine de congés payés** pour un meilleur équilibre entre vie professionnelle et vie personnelle.

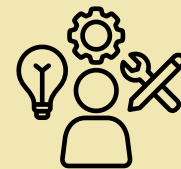
Succès de la campagne d'actionnariat !

87 % du personnel est actionnaire de Comptoir Rhodanien

La reconnaissance du travail passe aussi par la **redistribution de la valeur**. Chez Comptoir Rhodanien, les employés peuvent entrer dans le **capital** de l'entreprise et aussi percevoir une partie des bénéfices à travers un accord de participation, mis en place avant l'obligation réglementaire.

2

Développer les compétences pour l'évolution des carrières



Nos collaborateurs sont les moteurs de notre activité. Les formations permettent aux salariés de rester compétents et attractifs sur le marché du travail en étant formés aux dernières techniques et exigences du secteur. Les formations permettent également de garantir la sécurité maximale des salariés et des personnes environnantes. La **gestion des compétences** des collaborateurs est intégrée dans la Politique des Ressources Humaines de Comptoir Rhodanien.

La Direction réalise un **entretien annuel** avec l'ensemble des salariés permanents.

Ces entretiens permettent de faire remonter les besoins, les volontés d'évolution de carrière mais aussi d'éventuelles difficultés rencontrées.

Le **plan de formation** est ensuite mis à jour. Le service Ressources Humaines coordonne, avec les salariés, les formations à réaliser durant l'année.



Nombre d'heures de formation par collaborateur formé : 11,9 h

Taux de collaborateurs formés : 56,3 %

Nous croyons aux talents des jeunes et à l'enrichissement qu'ils apportent à l'entreprise.

Comptoir Rhodanien contribue à leur **insertion professionnelle** à travers des stages et des alternances en partenariat avec des écoles supérieures.

En 2024-2025, 2 **stagiaires** et 4 **alternants** ont intégré nos différents services.



Taux de salariés formés Sauveteur-Secouriste du Travail (SST) : 24,5 %

Taux de stagiaires et d'alternants : 6,2 %

3

Lutter contre toute discrimination et favoriser la diversité



Comptoir Rhodanien prône un **environnement de travail inclusif** et ouvert à toutes et à tous. Nous nous assurons que les collaborateurs soient traités avec respect et équité, sans tenir compte d'aucun autre critère que leurs **qualifications et compétences**. Nous sommes convaincus que l'ensemble des projets d'entreprise en lien avec la diversité et l'inclusion sont sources de richesse, de performance, d'innovation et d'épanouissement pour l'ensemble des collaborateurs.

Le service Ressources Humaines et les managers sont formés à ces problématiques afin de les intégrer dès le recrutement et à long terme dans leurs équipes.

Index égalité femme/homme : 87

Taux de collaborateurs en situation de handicap : 1,0 %

Comptoir Rhodanien a recours au secteur protégé et adapté afin de favoriser l'insertion professionnelle des travailleurs handicapés issus des entreprises adaptées (EA) et des Établissements et Services d'Aide par le Travail (ESAT).



Nous sommes signataires de la « Charte de la Diversité » et nous engageons à ce que ses 6 principes soient ancrés dans notre entreprise.

DROIT D'ALERTE ET DE RETRAIT

Une procédure d'alerte est également en vigueur. Celle-ci permet de remonter des comportements ou situations inappropriées dans le cadre du travail. Cette procédure est communiquée à chaque nouvelle embauche et disponible dans les différents points d'affichage obligatoires.

signalementalerte@comptoir-rhodanien.fr

Chaque salarié a le droit de se retirer d'une telle situation sans craindre de sanctions de sa hiérarchie ou de l'employeur.

4

Contribuer au développement territorial



Comptoir Rhodanien investit dans la vie locale de son territoire d'implantation.

La culture, le sport et les événements caritatifs sont valorisés et soutenus sur notre commune et les alentours. Chaque année, Comptoir Rhodanien soutient financièrement des associations sportives locales : clubs de rugby et de football (RCTT).



L'été 2024 a aussi été marqué par le sponsor du **Défi Tandem Lyon 2 Paris (DTL2P)** du 23 au 27 août 2024.



Cette année encore, Comptoir Rhodanien était le partenaire du **festival des Humoristes** à Tournon-sur-Rhône, qui a lieu tous les ans au mois d'août.



Nous sommes adhérents du **Club Arcade Entreprises**. Ce réseau d'entreprises permet d'être impliqué dans les projets du territoire et de développer le dynamisme local en proposant des rencontres et des ateliers.



Taux de chiffre d'affaires alloué aux associations locales : 0,2 %

Axe n°2

Maitriser nos impacts sur l'environnement

5

Limiter nos ressources en développant l'économie circulaire



Les énergies et les ressources naturelles sont des éléments indispensables dans le fonctionnement et la croissance de notre activité. Comptoir Rhodanien est conscient qu'il est nécessaire de les **préserver** et de **réduire** leur consommation et utilisation.

L'efficacité est au cœur de nos processus. Comptoir Rhodanien met un point d'honneur à utiliser son matériel durablement tout en garantissant la sécurité des salariés. Pour cela, des **audits énergétiques** sont réalisés ainsi que des maintenances régulières de nos bâtiments et lignes de production.

Pour maintenir en bon état et allonger la durée de vie du matériel, un **planning de maintenance** adapté aux besoins est mis en œuvre. Certains types d'équipements sont également transmis de manière successive à plusieurs collaborateurs, selon les départs et les arrivées, comme le matériel informatique.



Quant à l'eau, notre **Système de Nettoyage en Place (NEP)** permet de réduire notre consommation, notamment en utilisant la dernière eau de rinçage comme première eau de lavage des cuves.

Nous valorisons également l'énergie thermique générée par les groupes froids avec un système de récupération de chaleur pour chauffer le ballon d'eau chaude sanitaire.



6

Réduire nos émissions de Gaz à Effet de Serre

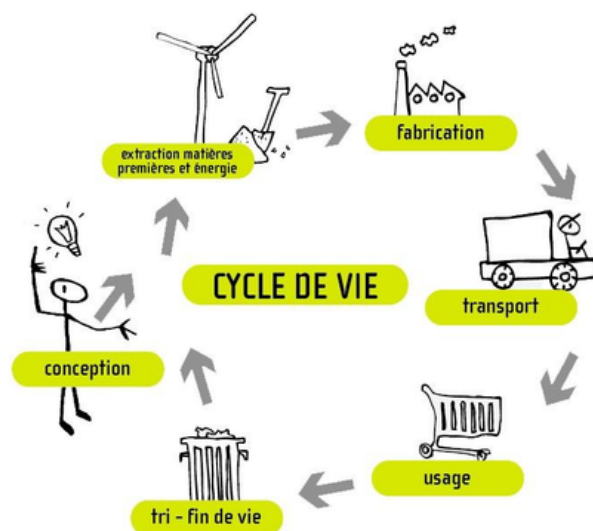


Depuis 2021, Comptoir Rhodanien s'est engagé à réduire ses émissions de Gaz à Effet de Serre (GES).

Nous réalisons un **bilan des émissions de GES** tous les ans sur le périmètre complet (Scopes 1, 2 et 3) avec un cabinet externe agréé selon les méthodologies de l'ADEME et du GHG Protocol. Ce processus a débuté par la méthode ACT Pas à Pas de l'ADEME, finalisée en 2024.

Le **plan de réduction** à moyen et long-terme est mis à jour après l'obtention des résultats en ciblant nos postes d'émissions les plus importants. Le service RSE pilote ce plan d'actions en intégrant l'ensemble des ressources de l'entreprise pouvant y contribuer.

Nous sommes en train de réaliser des **Analyses de Cycle de Vie (ACV)** sur **la noix et la châtaigne**. L'objectif étant d'avoir des facteurs d'émissions les plus proches de la réalité à intégrer ensuite dans le calcul des émissions de gaz à effet de serre.



Le cabinet Veracy nous accompagne dans ce projet, dans la continuité de la réalisation de nos bilans de GES.



OBJECTIF DE RÉDUCTION

-3,3 % d'émissions par an*

(*Scopes 1 & 2)

Émissions Scope 1 : 456 tCO₂e

Émissions Scope 2 : 86 tCO₂e

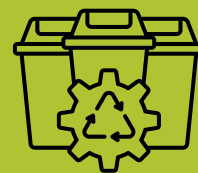
Émissions Scope 3 : 11 612 tCO₂e

Émissions totales : 12 155 tCO₂e



7

Innover pour la valorisation des déchets



La gestion des déchets est un point central de notre Politique Environnementale. Comptoir Rhodanien innove régulièrement pour diversifier ses sources de valorisation de déchets.

La création de l'usine de fabrication de jus, nectars et purées a été une étape importante dans la gestion de nos déchets. Depuis 2019, tous les fruits mis à l'écart (mauvais calibres, trop mûrs, etc.) sont transformés plutôt que jetés.

Le reste des déchets organiques (noyaux, fruits pourris...) est collecté par des partenaires agricoles, dont nos producteurs, afin d'être valorisés et retournés, in fine, à la terre.

Les déchets organiques représentent plus de 80 % des déchets produits.



Taux de déchets valorisés : 85,1 %

100% des déchets organiques sont valorisés via méthanisation ou compostage

Au mois de mars, une nouvelle machine a trouvé sa place au sein de l'usine de transformation : un compacteur de housses plastiques des palettes de verrerie.



8

Accompagner les producteurs en agroécologie



Les ressources agricoles sont au cœur du modèle d'affaires de Comptoir Rhodanien. En effet, nous réceptionnons, transformons et expédions les fruits des producteurs qui nous font confiance.

Face aux aléas climatiques de plus en plus répétitifs et intenses, nous devons adapter les cultures mais aussi nos activités. Notre Service Technique Vergers est dédié à l'accompagnement des producteurs, notamment à travers des **conseils agro-écologiques**.

L'objectif est double, il s'agit d'optimiser l'emploi des ressources naturelles (énergie, eau, etc.) et de limiter l'utilisation d'intrants pour contribuer à la protection de la **biodiversité** et des **écosystèmes**.

De multiples solutions sont possibles telles que l'installation de filets anti-insectes, la création de zones refuges, la plantation de haies composites, la pulvérisation de phéromones ou bien l'utilisation d'insectes auxiliaires (coccinelles).



Ces pratiques agricoles permettent également l'obtention de certifications agroécologiques, telles que *Haute Valeur Environnementale* (HVE), *Global GAP*, *Vergers Eco Responsables* (VER) ou encore *Agriculture Biologique* (AB).

Celles-ci sont prises en compte dans le référencement et l'évaluation RSE annuelle des producteurs.



Taux d'exploitations agricoles certifiées Global Gap : 61,6 %

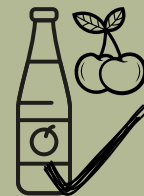
Taux d'exploitations agricoles certifiées HVE : 40,1 %

Axe n°3

**Assurer la qualité de nos produits
et favoriser les partenariats
responsables**

9

Garantir des produits sains et de qualité aux consommateurs



Assurer la sûreté et la sécurité des aliments commercialisés est l'un des enjeux majeurs de notre activité. Nos produits répondent à des cahiers des charges stricts. Tous nos produits sont testés via des contrôles qualité quotidiens.

Notre culture de la qualité est basée sur la **traçabilité** et la **transparence** tout au long de notre chaîne de valeurs, notamment via la certification *Chain of Custody* sur notre site de conditionnement de fruits.

La **Politique Qualité** de Comptoir Rhodanien est basée sur **4 piliers** :

Évaluation
fournisseurs

Satisfaction
clients

Food safety
culture

Besoin en
ressources

Note audit IFS station de conditionnement : 98,58 %

Note audit IFS atelier de transformation : 98,20 %



10

Apporter des soutiens techniques aux producteurs



Notre Service Technique Vergers interne joue un rôle essentiel dans le soutien technique aux producteurs. **Ce service est certifié pour le conseil et contribue à la certification et à la labellisation des exploitations.** Tout au long de l'année, le Service Technique procède à des audits producteurs afin de leur permettre d'obtenir les différentes certifications souhaitées.



Nous participons aux choix des **variétés de fruits** à produire selon les **zones géographiques**, les **facteurs climatiques** et les **propriétés des variétés** tout en améliorant les pratiques environnementales mais aussi sociales des exploitants agricoles partenaires.

Par ailleurs, notre service technique est également certifié pour le conseil et l'application de produits phytosanitaires. Selon les problématiques rencontrées dans les vergers, notre équipe envoie des préconisations phytosanitaires.

Nous accompagnons nos fournisseurs dans la conduite de leurs dossiers administratifs, dans le suivi des veilles réglementaires et techniques ainsi que dans la mise en place du cahier des charges des différentes certifications. Le Service Technique Vergers propose un **accompagnement documentaire et administratif** précieux pour les agriculteurs.

Comptoir Rhodanien soutient financièrement les différentes démarches (conseils, certifications...) menées avec les producteurs.

Nombre d'audits réalisés par le Service Technique Vergers : 86



11

Entretenir des relations de confiance avec les producteurs



Nous travaillons toute l'année en collaboration avec nos fournisseurs de fruits : nos **partenaires producteurs** ! Il est essentiel d'établir des partenariats de confiance avec ces **parties prenantes**.

En gage de notre confiance, un moment de partage et de convivialité est organisé tous les ans avec nos collaborateurs et nos partenaires producteurs. Le 24 avril 2025, Comptoir Rhodanien a ouvert ses portes pour marquer le début de sa **30ème saison** ! Cet événement a rassemblé plus de **400 personnes** : collaborateurs producteurs, partenaires institutionnels, pour un moment de partage et de convivialité en prévision de la saison estivale à venir.

Christophe Souliard, Président du Comptoir Rhodanien, a fait un discours célébrant les 30 ans de l'entreprise, ponctués de succès et de nombreuses évolutions.

Taux de producteurs ayant un partenariat supérieur à 3 ans : 65,9 %



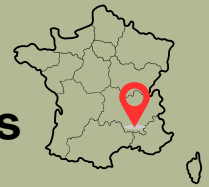
Nous avons signé la charte « Relations Fournisseurs et Achats Responsables » en décembre 2021. Depuis 3 ans, nous continuons d'améliorer notre **Politique d'Achats Responsables** et nous réaffirmons notre **adhésion** aux 10 principes de la Charte.

Nous nous engageons à avoir un comportement exemplaire en matière d'**éthique**, de **commerce** et de **concurrence** et à lutter contre toute forme de **corruption**. Nous demandons le même comportement de la part de tous les membres de notre chaîne de valeurs.

100% de nos collaborateurs sont signataires de notre Charte Éthique

12

Privilégier les partenariats avec des exploitations régionales



Au-delà de contribuer au développement de son territoire via des actions sociétales, l'ADN de Comptoir Rhodanien est de commercialiser les fruits provenant du quart Sud-Est de la France, critère au cœur de notre modèle d'affaires et de notre **Politique d'Achats Responsables**.

Taux de fruits provenant d'exploitations situées à moins de 160 km : 83,2 %



Nous valorisons le savoir-faire et l'économie régionaux et nationaux en privilégiant les producteurs de **fruits frais** origine **France** dans un rayon de **160 kilomètres** autour de nos sites de conditionnement et de transformation.

De ce fait, nous encourageons les **partenariats de proximité** afin de dynamiser l'économie locale.



Le saviez-vous ?

Un magasin situé à proximité de nos sites propose nos produits en vente directe.




INDICATEURS

Intitulé de l'indicateur	2022-2023	2023-2024	2024-2025
Taux de fréquence	11,3	24,2	10,9
Taux de gravité	0,02	0,3	0,7
Taux de collaborateurs formés sur l'ensemble des collaborateurs	57,1%	29%	56,3%
Taux de stagiaires et d'alternants	12,3%	10,1%	6,2%
Index égalité professionnelle	92	90	87
Taux de salariés en situation de handicap	2,1%	1,8%	1,0%
Taux de chiffre d'affaires alloué à la vie associative locale	0,2%	0,2%	0,2%
Énergies consommées par tonne de produits expédiés et transformés (kWh/T)	309	292	313
Émissions de GES (TCO ₂ eq)	16 244	15 552	12 155
Taux de déchets valorisés	91%	88,8%	85,1%
Taux d'exploitations agricoles certifiées Global GAP	51,2%	57,9%	61,6%
Note IFS station de conditionnement	98,9%	97,5%	98,6%
Note IFS atelier de transformation	99,0%	98,8%	98,2%
Nombre d'audits réalisés par le Service Technique Vergers	58	85	86
Taux de producteurs ayant un partenariat supérieur à 3 ans	46%	56,5%	65,9%
Taux de fruits provenant d'exploitations situées à moins de 160 km	82,7%	83,1%	83,2%

ANNEXE

Tableau de bord – Indicateurs RSE

 SUIVI DES INDICATEURS RSE COMPTOIR RHODANIEN					RSE_ENR001			
					INDICE DE REVISION A du 30/10/2024			
Domaine	Périmètre	Nom Indicateur	Calcul	objectif N	2021-2022	2022-2023	2023-2024	2024-2025
Fruits et favoriser les partenariats responsables	B1	Quantité produite	Quantité de produits vendus (tonne)	≥ N-1	10 098,38	12 829,00	13682,11	10341
	B2	Quantité produite	Quantité jus et purées produits (tonne)	≥ N-1	2 482,40	3 580,84	4 006,34	3524,40
	Ensemble	Quantité produite totale	Quantité expédiée totale	≥ N-1	12 580,78	16 409,84	17 688,45	13 865,40
	B2	Conformité analyses	Nombre d'analyses conformes / total des analyses	100%	100%	100%	100%	100%
	B1	Note obtenu à l'IFS	Note obtenu à l'IFS	Niveau supérieur	98,93%	98,94%	97,47%	98,58%
	B2	Note obtenu à l'IFS	Note obtenu à l'IFS	Niveau supérieur	97,31%	99,01%	98,88%	98,20%
	Ensemble	Nombre de retrait rappel	Nombre de retrait rappel	0	0	0	0	0
	Ensemble	Obtention de la certification Chain of Custody (site de conditionnement)	Obtention de la certification Chain of Custody (site de conditionnement)	Obtention du certificat	OUI	OUI	OUI	OUI
	B1	Taux de fruits provenant de producteurs certifiés Global Gap	tonnage certifié / tonnage total	60%	39,05%	51,15%	57,86%	61,64%
	B1	Taux de fruits provenant de productions GRASP/certifiés Global Gap	dont GRASP	60%	49,97%	72,31%	60,86%	59,83%
	B1	Nombre de préconisations phyto par le Service Technique Vergers	Nombre de préconisations	> ou = à N-1	25	29	32	39
	B1	Nombre d'audits réalisés par le Service Technique Vergers	Nombre d'audits sur site	> N-1	53	58	85	86
	B1	Taux de fruits provenant de producteurs ayant au moins 3 années d'apport	tonnage de producteurs avec au moins 3 années d'apport / tonnage global x100	> à 50%	54,71%	45,95%	56,5%	65,9%
	Ensemble	Évènement salariés	Faire au moins 2 évènements par an	au moins 1 / an	1	1	1	2

ANNEXE

Tableau de bord – Indicateurs RSE

Domaine	Périmètre	Nom Indicateur	Calcul	objectif N	2021-2022	2022-2023	2023-2024	2024-2025
Assurer la qualité de nos procédés	Ensemble	Nombre d'incidents liés à la sécurité de l'information confirmés		0	0	0	0	0
	Ensemble	Nombre d'incidents de corruption confirmés		0	0	0	0	0
	Ensemble	% de collaborateurs ayant signé la charte Ethique	nombre de salariés ayant signé la charte / nombre de salariés total concernés	100%	100%	100%	100%	100%
		% de collaborateurs manquant des équipes ou ayant un rapport avec des fournisseurs ou prestataires ayant suivi une formation à l'éthique	nombre de salariés ayant suivi une formation à l'éthique / nombre de salariés total concernés	100%	100%	100%	100%	100%
	Ensemble	Volume d'emballage cartons certifiés FSC	Tonnage certifiée / tonnage total	> 90%	100%	100%	100%	100%
	Ensemble	Proportion de producteurs ayant signé l'attestation producteur (valable 3 ans)	% de producteurs signataires / nbr de producteur total	>80%	85%	91%	92%	92%
	Ensemble	% d'acheteurs ayant reçu une formation d'achats responsables	acheteurs formés / acheteurs totaux	100%	100%	100%	100%	100%
	Ensemble	% de fournisseurs ayant répondu au questionnaire RSE	nombre de fournisseurs ayant répondu / total fournisseurs	> 60%	81%	54%	54%	54%
Assurer la qualité de nos produits et favoriser les partenariats responsables	Ensemble	Taux de fournisseurs ayant une démarche RSE	nombre de fournisseurs ayant une démarche RSE / total fournisseurs ayant répondu au questionnaire	> 50%		50%	50%	50%
	Ensemble	Taux de fournisseurs ayant signé la charte achats responsables	nombre de fournisseurs ayant signé / total fournisseurs	>80%	81%	84%	87%	84%
	Ensemble	Taux fournisseurs concernés par le CDC ayant signé les clauses RSE	nombre de fournisseurs ayant signé / total fournisseurs	>80%	100%	100%	100%	100%
	Ensemble	Nombre d'alertes portant sur l'éthique	nombre d'alertes	0	0	0	0	0
	Ensemble	Taux de fruits provenant de producteurs situés dans un rayon de moins de 160 km	MP brute venant de producteurs situés dans un rayon de moins de 160 km / MP brute totale	> 80%	82%	82,7%	83,1%	83,2%

ANNEXE

Tableau de bord – Indicateurs RSE

Domaine	Périmètre	Nom Indicateur	Calcul	objectif N	2021-2022	2022-2023	2023-2024	2024-2025
Maitriser nos impacts sur l'environnement	B2	Eau (m3)	Consommation d'eau		16 245	18 608	17 956	11000
		Consommation d'eau à la tonne produite	Consommation eau B2 (m3)/ tonne de jus produits	<ou égale à N-1	6,54	5,20	4,48	3,12
	Ensemble	Consommation d'eau totale (m3)			16 779	19 315	21 195	13 000
		Consommation d'eau totale à la tonne produite	Consommation eau totale (m3)/ tonne de produits	-20%	1,33	1,18	1,20	0,94
	B1	Electricité (kWh)			1 132 613	1 300 473	1 271 412	1 185 578
		Consommation électricité à la tonne produite	Consommation électricité kWh / tonne de produits	<ou égale à N-1	112,16	101,37	92,93	114,65
	B2	Electricité (KWh)			1 459 319	1 594 566	1 638 730	1 365 152
		Consommation électricité à la tonne produite	Consommation électricité kWh / tonne de produits	>ou égale à N-1	587,87	445,30	409,03	387,34
	Ensemble	Consommation totale électricité	Consommation totale électricité kWh		2591932,00	2895039,00	2910142,00	2 550 730
		Consommation totale électricité à la tonne produite	Consommation totale électricité kWh / tonne de produits	-8%	206,02	176,42	164,52	183,96
	B2	Gaz (kWh)			1 923 937	2 181 293	2 246 088	1 790 468
		Consommation de gaz à la tonne produite	Consommation gaz kWh / tonne de produits	-8%	775,03	609,16	560,63	508,02
	Ensemble	Consommation totale d'énergie	Consommation totale d'énergie kWh	<ou égale à N-1	4 515 869	5 076 332	5 156 230	4 341 198
		Consommation totale d'énergie à la tonne produite	Consommation totale d'énergie kWh / tonne produits	<ou égale à N-1	359	309	292	313
	B1	Consommation totale d'énergie renouvelable	Consommation totale d'énergie renouvelable kWh	>ou égale à N-1	0	0	0	0
	B2	DO (Suez) (T)	quantité totale (T)		290,36	337,3	319,82	231,32
		DO à la tonne	Tonne déchets organiques / tonne de produits	< à N-1	11,70%	9,42%	7,98%	6,56%
	B1	DO (Genevier) T	quantité totale (T)		135,9	120,1	88,06	80,75
DO à la tonne		Tonne déchets organiques / tonne de produits	< à N-1	1,35%	0,94%	0,64%	0,78%	
Ensemble	DO totaux	quantité totale (T)		426,26	457,40	407,88	312,07	
	DO à la tonne	Tonne déchets organiques totaux / tonne de produits	< à N-1	3,39%	2,79%	2,31%	2,25%	
Ensemble	DIB	quantité totale (T)		50,92	51,36	58,18	68,7	
	DIB à la tonne	Tonne de DIB /tonne de produits	-5%	0,40%	0,31%	0,33%	0,50%	

ANNEXE

Tableau de bord – Indicateurs RSE

Domaine	Périmètre	Nom Indicateur	Calcul	objectif N	2021-2022	2022-2023	2023-2024	2024-2025
Maitriser nos impacts sur l'environnement	B2	Verre	quantité totale (T)	< à N-1	1,95	2,79	5,23	3,43
		Verre à la tonne	Tonne de verre / tonne de produits		0,08%	0,08%	0,13%	0,10%
	Ensemble	Carton	quantité totale (T)	< à N-1	43,22	57,56	48,3	60,24
		Carton à la tonne	tonne de cartons / tonne de produits		0,34%	0,35%	0,27%	0,43%
	B2	Balles plastique	quantité totale (T)					
	Ensemble	Déchets totaux	quantité totale (T)		522,35	569,11	519,59	444,44
	Ensemble	Déchets totaux à la tonne	Tonne déchets totaux / tonne de produits	< à N-1	4,15%	3,47%	2,94%	3,21%
	Ensemble	Déchets dangereux	Poids déchets dangereux	< à N-1	0,00	0,00	0,00	0,00
	Ensemble	Déchets valorisés totaux			471,43	517,75	461,41	375,74
	Ensemble	% valorisés	Poids des déchets valorisés / total poids déchets produits	> 90%	90,3%	91,0%	88,80%	84,54%
	Ensemble	Nombre d'incidents ouverts		0	0	0	0	0
	Ensemble	Emissions totales (tCO2e)	Calcul Bilan Carbone VERACY	<N-1	9465	16244	15552	12155
	Ensemble	Scope 1 (tCO2e)		<-N1	600	887	818	456
					6,34%	5,46%	5,26%	3,75%
	Ensemble	Scope 2 (tCO2e)		<-N1	98	166	169	86
					1,04%	1,02%	1,09%	0,71%
Ensemble	Scope 3 (tCO2e)		<-N1	8767	15191	14565	11 612	
				92,63%	93,52%	93,65%	95,53%	

ANNEXE

Tableau de bord – Indicateurs RSE

Domaine	Périmètre	Nom Indicateur	Calcul	objectif N	2021-2022	2022-2023	2023-2024	2024-2025
Assurer le bien-être des salariés et participer à la vie locale	Permanents	Nombre de salariés permanents	En ETP		38,93	46,43	50,26	52,82
	Alternants	Nombre de salariés alternants	En ETP		4,28	4,35	4,99	4,06
	Saisonniers et intérimaires	Nombre d'intérimaires et de saisonniers	En ETP	> ou = à 30	31,87	46,40	53,99	39,9
	Tout type de contrats	Nombre de salariés totaux	En ETP (permanents, saisonniers, intérimaires, alternants)		75,08	97,18	109,24	96,78
	Permanent, CDD et Alternant	Nombre de recrutements (CDI + CDD + alternant + saisonnier)	Nombre	> ou = 150	236	453	629	391
		Dont CDI	Nombre	> ou = 2	11	18	20	8
		Dont CDD + intérimaires + saisonniers	Nombre	> ou = 140	220	434	604	382
		Dont alternants	Nombre	> ou = à 1	5	1	5	1
	Tout type de contrat	Nombre de départ	Nombre		244	449	679	424
		Dont tout départ à l'initiative du salarié (permanents)	Nombre	< ou = à 5	3	8	8	4
		Dont tout départ à l'initiative de l'employeur (permanents)	Nombre	< ou = à 0	3	3	1	2
		Dont rupture conventionnelle	Nombre		0	2	2	0
		Dont fin de contrat /mission	Nombre		238	436	668	418
		Nombre d'heures travaillées réelles	Nombre		141043,72	177756,98	206329,75	182817,61
		Nombre d'heures travaillées théoriques	Nombre				165088,25	187081,38
		Nombre d'heures d'absence	Nombre					4263,77
	Taux d'absentéisme Permanents + saisonniers + interim UNIQUEMENT MALADIE/AT	Nombre d'heures d'absence/ Effectif théorique x nb d'heures théoriques x 100	< ou = à 1%	2,40%	3,25%	3,40%	4,27%	
	Permanent	Taux de rotation (taux de départ)	(Nombre d'employés qui sont partis / Nombre total d'employés à la fin de la période) x 100	< ou = N-1	12,84%	28,00%	27,80%	11,36%
		Taux de rétention (capacité à garder les employés)	Nombre total d'employés à la fin de la période donnée + (Nombre d'employés au début de la période donnée + embauches) x 100	< ou = N-1	87,42%	72,13%	74,83%	89,84%
		Taux de turn over UNIQUEMENT permanents	[(Nombre de départs sur l'année en cours + le nombre d'arrivées) / 2] / Effectif au 1er mai de l'année en cours x 100	< ou = à 10%	24,28%	31,65%	29,00%	13,58%
Tout type de contrat	Nombre d'action en justice		0	0	0	0	0	
	Nombre d'AT totaux	AT déclarés avec et sans arrêt de travail		2	4	6	4	
	Nombre d'AT avec arrêt	AT déclarés uniquement AVEC arrêt de travail		1	2	5	2	

ANNEXE

Tableau de bord – Indicateurs RSE

Domaine	Périmètre	Nom Indicateur	Calcul	objectif N	2021-2022	2022-2023	2023-2024	2024-2025
Assurer le bien-être des salariés et participer à la vie locale	Tout type de contrat (= permanents + saisonniers + intérimaires + alternants en ETP)	Taux de fréquence d'AT 1	(Nombre d'accidents avec arrêt de travail/heures travaillées réelles) x 1000000	< ou = à 30	7,09	11,25	19,39	10,94
		Taux de fréquence d'AT 2	(Nombre d'accidents déclarés avec et sans arrêt/heures travaillées réelles) x 1 000 000	< ou = à 30	14,18	22,50	24,23	21,88
		Taux de gravité des AT	(Nombre de journées d'arrêt de travail liés à un AT/heures travaillées réelles) x 1000	< ou = à 1	0,02	0,02	0,5	0,73
		Indice de Fréquence	(Nombre d'accidents du travail avec arrêt/effectif salariés) x 1000	< ou = à 30	13,32	20,58	45,77	20,67
		Nombre de jours d'arrêt liés à un AT	Total du nombre de jours d'arrêt après un AT, MP			27	104	133
		Nombre total de jours d'arrêt de travail	Toute cause : maladie, AT, maternité...		483,5	239,3	605	1678,5
		Nombre de journée perdue par incapacité permanente		0	0	0	0	0
		Durée moyenne des arrêts liés aux AT	somme des jours d'arrêt/nombre d'AT avec arrêt	< ou = à 5	3	6,75	27	66,5
		Nombre maximal de jours sans accident du travail	Démarrer à 0 le 1/05/N puis additionner le nb de jours sans AT. Dès qu'il y en a 1, le compteur repart à 0. Prendre la plus grande période de l'année sans AT.	> à N-1	330	135	152	173
		Taux de réalisation de formation interne	Effectif salariés ayant participé à une formation interne	100%	100,00%	100%	100%	100%
	% Sauveteurs secouristes du Travail	Nombre de SST sur nombre ETP salariés permanents x 100	> ou = à 25%	28,26%	28,00%	27,86%	24,50%	
	Permanent	Taux de réalisation des entretiens annuels de performance	Nombre d'entretiens réalisés/nombre de salariés permanents	100%	100%	100%	88%	92%
		Taux de salariés ayant évolué	Nombre de promotion/salariés totaux Augmentations de salaire incluses	> ou = à 80%	83,0%	79,7%	71,0%	66%
		Taux de formation (plan de formation)	Formations demandées/formations réalisées	100%	100%	100%	100%	100%
		Nombre d'heures de formation (plan de formation)	Nombre total d'heures de formation réalisées	> ou = à 250	271,5	433	498	379,5
		Effectif salariés formés	Nombre de collaborateurs ayant réalisé au moins une formation durant l'année	> ou = N-1	30	29	16	32
		Moyenne d'heures de formation par salarié formé	Nombre total d'heures de formation/ effectif salariés formés	> ou = 20	9,1	14,9	31,1	11,9
		Taux de salariés formés	Nombre de salariés formés/effectif moyen annuel (permanents + alternants)	> ou = 50%	69,4%	57,1%	29,0%	56,26%
		Nombre d'événements extra-professionnels	Evenement producteur, bûche de Noël...	> ou = 1	1	2	2	2
		Nombre de réunion CSE dans l'année		> ou = 6		2	6	6
		% budget alloué aux associations locales		> ou = 0,02	0,02	0,02	0,02	0,02
		Nombre d'alertes	Nombre d'alertes reçues sur l'adresse mail de lanceur d'alerte	0	0	0	0	0
		Effectif CDI ETP		38,74	46,43	50,3	52,82	
	Nombre d'hommes		23,20	28,6	31,20	34,91		

ANNEXE

Tableau de bord – Indicateurs RSE

Domaine	Périmètre	Nom Indicateur	Calcul	objectif N	2021-2022	2022-2023	2023-2024	2024-2025
		Moyenne d'heures de formation par salarié formé	Nombre total d'heures de formation / effectif salariés formés	> ou = 20	9,1	14,9	31,1	11,9
		Taux de salariés formés	Nombre de salariés formés / effectif moyen annuel (permanents + alternants)	> ou = 50%	69,4%	57,1%	29,0%	56,26%
		Nombre d'évènements extra-professionnels	Evenement producteur, bûche de Noël...	> ou = 1	1	2	2	2
		Nombre de réunion CSE dans l'année		> ou = 6		2	6	6
		% budget alloué aux associations locales		> ou = 0,02	0,02	0,02	0,02	0,02
		Nombre d'alertes	Nombre d'alertes reçues sur l'adresse mail de lanceur d'alerte	0	0	0	0	0
Assurer le bien-être des salariés et participer à la vie locale	Permanent	Effectif CDI ETP	EN ETP (au 30/04)		38,74	46,43	50,3	52,82
		Nombre d'hommes		23,20	28,6	31,20	34,91	
		Taux d'hommes		59,90%	61,60%	62,03%	66,09%	
		Nombre de femmes		15,53	17,83	19,10	21,97	
		Taux de femmes		40,10%	38,40%	37,97%	41,59%	
		Nombre de cadres (hommes et femmes)			10	10	10	
		Nombre de femmes cadres			4	4	3	3
		Taux de femmes cadres		(nombre de femmes cadres / nombre de cadres au 30/04/N)	15%		40,00%	30,00%
	Saisonnier et intérimaires	Effectif Saisonnier + Interim	EN ETP		33,62	46,40	54	39,9
		Nombre d'hommes		19,31	26,79	31,4	20,48	
		Taux d'hommes		50%	57,44%	57,74%	58,15%	51,33%
		Nombre de femmes		😊	14,31	19,61	22,6	19,41
		Taux de femmes		50%	42,56%	42,26%	41,85%	48,65%
	Tout contrat	Nombre de femmes	Nombre de femmes total tout contrat (ETP)	50%	29,84	37,44	41,70	41,38
	Permanent	Nombre de collaborateurs ayant moins de 30 ans	EN NOMBRE PRESENTS AU 30/04/N		11	8	16	21
		Nombre de collaborateurs ayant entre 30 et 49 ans		20	24	21	18	
		Nombre de collaborateurs ayant plus de 50 ans		13	14	14	15	
Alternant	Nombre d'alternants	Nombre total d'alternants entre le 01/05/N-1 et le 30/04/N	>5	7	4	9	4	
	Taux d'alternants	(nombre d'alternants / total effectif ETP)	>5%	9,32%	4,12%	8,24%	4,13%	
	Nombre de stagiaires	Nombre total de stagiaires entre le 01/05/N-1 et le 30/04/N	>8	10	8	2	2	

ANNEXE

Tableau de bord – Indicateurs RSE

Domaine	Périmètre	Nom Indicateur	Calcul	objectif N	2021-2022	2022-2023	2023-2024	2024-2025	
A:	stagiaire	Taux de stagiaires	(nombre stagiaires/ total effectif ETP)	>5%	13,32%	8,23%	1,83%	2,07%	
	Alternants + stagiaires	Taux de stagiaires et d'alternants	(Nombre alternants + nombre stagiaires) / total effectif ETP	> 10%	22,6%	12,3%	10,1%	6,2%	
	Tout type de contrats	Nombre de personnes en situation de handicap (RQTH)	Nombre de collaborateurs en situation de handicap (RQTH) en ETP			1	2	2	1
		Taux de salariés en situation de handicap (RQTH)	(Nombre de collaborateurs RQTH ETP/total effectif ETP)	6%	1,3%	2,1%	1,8%	1,0%	
		Index égalité homme/femme	ANACT	> 94%	81,0%	92,0%	90,0%	87,0%	
	Permanent	Écart de rémunération entre hommes et femmes	(rémunération moy homme - rémunération moyenne femme) / rémunération homme	< 2%	3,40%	5,60%	#REF!	7%	
	Permanent	Taux de femmes dans les 10 plus hautes rémunérations	Nombre de femmes ayant une rémunération située dans les 10 plus hautes rémunérations de l'entreprise/10	50%	30%	30%	30%	30%	
	Permanent	Nombre d'alertes concernant la discrimination	Nombre d'alertes reçues liées à des cas de discrimination (interne/externe)	0	0	0	0	0	
	Permanent	Nombre d'alertes concernant le travail forcé, le trafic d'êtres humains et le travail des enfants	Nombre d'alertes reçues liées à des cas de travail forcé ou travail d'enfants (interne/externe)	0	0	0	0	0	



Contact : rse@comptoir-rhodanien.fr
www.pauline-comptoir-rhodanien.com



LE TRI
+ FACILE

CATALOGUE

BAG
DE TRI

Crédits photos : @Canva
@Comptoir Rhodanien